

Swedish Match AB (publ) är ett svenskt publikt aktiebolag vars aktier är noterade på NASDAQ OMX Stockholm. Föremålet för bolagets verksamhet är, i enlighet med bolagsordningen, att direkt eller indirekt driva rörelse avseende utveckling och tillverkning av samt handel med tobaksvaror, tändstickor och tändare samt bedriva annan därmed förenlig verksamhet.

BOLAGSSTYRNING

BOLAGSSTYRNINGSRAPPORT

Swedish Match lyder under flera olika regelverk som berör styrningen av bolaget, till exempel bolagets bolagsordning, aktiebolagslagen, regelverk för emittenter vid NASDAQ OMX Stockholm, Svensk kod för bolagsstyrning samt andra tillämpliga lagar och regler. Bolagsordningen, vilken antagits av årsstämman, finns tillgänglig på bolagets webbplats; www.swedishmatch.com.

Swedish Match tillämpar Svensk kod för bolagsstyrning, vilken finns tillgänglig på Kollegiet för Svensk Bolagsstyrnings webbplats www.bolagsstyrning.se. Bolaget redovisar inte några avvikelser från koden för 2010, förutom vad gäller kodens regel att bolagets halvårs- eller niomånadersrapport översiktligt ska granskas av bolagets revisor. Orsaken till denna avvikelse är att styrelsen, med hänsyn till bolagets stabila verksamhet, inte ansett att den extra kostnad som en sådan granskning skulle innebära har varit motiverad samt att tillräcklig kontroll uppnås genom bolagets interna rapportering och kontrollsystem.

Denna bolagsstyrningsrapport är granskad av bolagets revisorer, men utgör inte en del av den formella årsredovisningen.

Bolagsstämma

Bolagsstämman är det högsta beslutande organet i ett aktiebolag och aktieägares rätt att besluta i bolagets angelägenheter utövas vid bolagsstämma. Bolagets aktieägare har på bolagets webbplats www.swedishmatch.com/stamman informerats om sin lagenliga rätt att få ett ärende behandlat vid bolags-

stämma. Bolagets bolagsordning innehåller inga begränsningar i fråga om hur många röster varje aktieägare kan avge vid en bolagsstämma. Varje aktie berättigar till en röst på bolagsstämma. Bolaget tillämpar inte några särskilda arrangemang i fråga om bolagsstämmans funktion, varken på grund av bestämmelser i bolagsordningen eller, såvitt är känt för bolaget, aktieägaravtal. Beslut vid bolagsstämma fattas normalt med enkel majoritet. Vissa beslut på bolagsstämma ska dock i enlighet med aktiebolagslagens regler fattas med kvalificerad majoritet.

Årsstämma ska hållas årligen inom sex månader efter räkenskapsårets slut. Vid årsstämman beslutas i frågor avseende bland annat utdelning, fastställande av årsredovisning, ansvarsfrihet för styrelse och verkställande direktör, val av och ersättning till styrelseordförande och övriga styrelseledamöter och i förekommande fall revisorer, riktlinjer för bestämmande av ersättning till ledande befattningshavare samt andra för bolaget viktiga angelägenheter. Under 2010 hölls årsstämma den 27 april. Protokoll från årsstämman finns tillgängligt på bolagets webbplats; www.swedishmatch.com.

Av bolagsstämman lämnade bemyndiganden

Bolagsstämman har inte bemyndigat styrelsen att besluta att bolaget ska ge ut nya aktier. För information om bolagsstämmans bemyndigande till styrelsen att förvärva egna aktier, se *Förvaltningsberättelsen* sidan 54.

Direkta eller indirekta aktieinnehav

Ingen aktieägare har ett direkt eller indirekt aktieinnehav i bolaget som representerar minst en tiondel av röstetalet för samtliga aktier i bolaget.

Bolagsordningen

Bolagets bolagsordning innehåller inte några särskilda bestämmelser om tillsättande och entledigande av styrelseledamöter eller om ändring av bolagsordningen.

Valberedning

Valberedningen utses enligt principer som beslutas årligen av årsstämman. Enligt beslut av årsstämman 2010 ska valberedningen bestå av styrelsens ordförande samt fyra representanter utsedda av var och en av de fyra största kända aktieägarna i bolaget som önskar utse en representant i valberedningen. De till röstetalet fyra största kända aktieägarna ska fastställas i god tid före den dag som infaller sex månader före årsstämman.

På valberedningen ankommer, enligt den av bolagsstämman fastställda instruktionen, att bereda och till bolagsstämman avge förslag till val av ordförande på årsstämma, val av ordförande och övriga ledamöter i styrelsen, styrelsearvode uppdelat mellan ordförande, övriga ledamöter och eventuell ersättning för kommittéarbete, samt val och arvodering av revisor i förekommande fall.

Varje höst uppdrar styrelsen åt en extern konsult att genomföra en utvärdering av styrelsens arbete med avseende på dess ledning och funktion. Styrelsens ordförande informerar valberedningen om resultatet av utvärderingen. Denna utvärdering ligger till grund för valberedningens bedömning av styrelsens sammansättning främst med avseende på kompetens, erfarenhet och framtida behov.

Valberedningen sammanträder så ofta som erfordras för att valberedningen ska kunna fullgöra sina uppgifter, dock minst en gång årligen. Förslag till valberedningen kan lämnas till valberedningens sekreterare, chefsjurist Fredrik Peyron. Årsstämman 2010 beslöt att någon ersättning inte ska utgå till ledamöterna i valberedningen, men att eventuella omkostnader för valberedningens arbete ska bäras av bolaget.

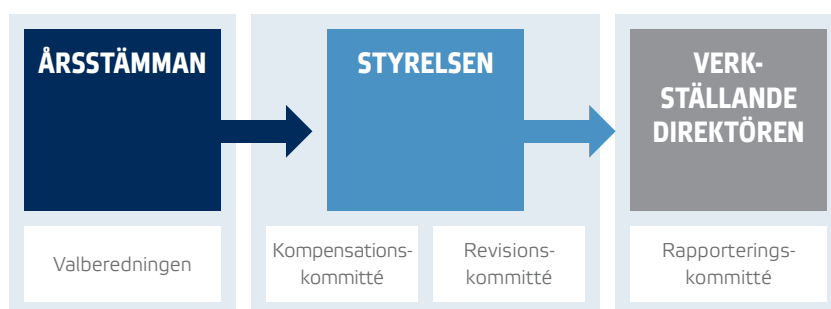
Valberedningen inför årsstämman 2010

Valberedningen inför årsstämman 2010 bestod av följande fem personer; Andy Brown (Cedar Rock Capital), Mads Eg Gensmann (Parvus Asset Management), KG Lindvall (Swedbank Robur Fonder), William Lock (Morgan Stanley Investment Management) och styrelsens ordförande Conny Karlsson. Mads Eg Gensmann var valberedningens ordförande. Valberedningen höll två möten under perioden mellan årsstämman 2009 och årsstämman 2010 och ledamöterna hade därutöver informella kontakter och diskussioner. På årsstämman 2010 lämnades en redogörelse för valberedningens arbete.

Valberedningen inför årsstämman 2011

Valberedningens sammansättning inför årsstämman 2011 offentliggjordes på bolagets webbplats den 27 oktober 2010, i samband med att bolagets rapport för det tredje kvartalet publicerades. I valberedningen ingår förutom styrelsens ordförande Conny Karlsson; Andy Brown (Cedar Rock Capital), Mads Eg Gensmann (Parvus Asset Management), William Lock (Morgan Stanley Investment Management) och Anders Oscarsson (AMF & AMF Funds). Mads Eg Gensmann är valberedningens ordförande.

SWEDISH MATCH-KONCERNENS STYRNING



Kontaktinformation för valberedningen

Aktieägare som önskar lämna synpunkter eller framlägga förslag till bolagets valberedning kan göra detta när som helst. För att valberedningen ska kunna behandla inkomna förslag med tillräcklig omsorg inför årsstämman ska dock förslag inlämnas senast två månader i förväg.

Förslag kan lämnas till;
Swedish Match AB
Valberedningen
c/o Chefsjurist Fredrik Peyron
Box 7179
SE-103 88 Stockholm
E-post: nominating.committee@swedishmatch.com

Styrelse

Sammansättning

Enligt bolagsordningen ska bolagets styrelse, förutom av personer som på grund av lag kan komma att utses i annan ordning, bestå av lägst fem och högst tio ledamöter. Swedish Match styrelse bestod vid utgången av 2010 av sju ledamöter valda av bolagsstämman samt, i enlighet med lag om styrelserepresentation för de privatanställda, tre arbetstagarrepresentanter jämte tre suppleanter för dessa.

Under året har styrelsen bestått av följande ledamöter valda av bolagsstämman: Conny Karlsson, Charles A. Blixt, Andrew Cripps, Karen Guerra, Arne Jurbrant, Kersti Strandqvist och Meg Tivéus. Under året har arbetstagarrepresentanter i styrelsen varit Kenneth Ek, Eva Larsson och Joakim Lindström med suppleanterna Håkan Johansson, Eeva Kazemi Vala (fram till och med

den 26 april 2010), Eva Norlén-Moritz (från och med den 27 april 2010) samt Gert-Inge Rang. Ytterligare information om de enskilda styrelseledamöterna och suppleanterna finns på sidorna 114–115.

Sammanträden

Styrelsen kallas till sex ordinarie sammanträden per år samt ett konstituerande sammanträde. Utöver de ordinarie sammanträdena kallas styrelsen till ytterligare sammanträden när styrelseledamot eller verkställande direktören så påkallar.

Vid det styrelsesammanträde där årsbokslutet presenteras deltar revisorerna för att meddela iakttagelser från revisionen. Revisorerna sammanträffar även med styrelsen utan närvaro av representanter från bolagets ledning.

Styrelsens ansvar

Styrelsen ansvarar i huvudsak för Swedish Match strategiska inriktning och fastställer koncernens långsiktiga finansiella plan, övervakar fortlöpande verksamheten samt säkerställer att det finns en tillfredsställande process för övervakning av att bolagets verksamhet bedrivs i enlighet med lagar och förordningar. Styrelsen fattar vidare beslut i frågor rörande investeringar och avyttringar samt granskar och godkänner bokslut.

Styrelsen utser och fastställer instruktioner för bolagets verkställande direktör och övervakar dennes arbete. Styrelsen fastställer vidare verkställande direktörens lön och annan ersättning inom ramen för av bolagsstämman fastställda riktlinjer.

Styrelsen ansvarar för att koncernens organisation är ändamålsenlig och utvärderar fortlöpande bolagets finansiella ställ-

ning, handläggningsrutiner samt riktlinjer för förvaltning och placering av bolagets medel. Styrelsen säkerställer även bolagets redovisning, interna kontroll och kvaliteten på den finansiella rapporteringen genom det system för intern kontroll som närmare beskrivs under rubriken *Riskhantering och internkontroll avseende den finansiella rapporteringen*, sidan 113.

Styrelsens arbetsordning

Styrelsens arbetsordning fastställs årligen vid det konstituerande sammanträdet. Arbetsordningen innehåller bland annat föreskrifter om styrelseordförandens roll, instruktioner avseende arbetsfördelning mellan styrelse och verkställande direktören, samt instruktioner för ekonomisk rapportering till styrelsen. Arbetsordningen föreskriver också att bolaget ska ha en revisionskommitté och en kompensationskommitté.

Styrelsens arbete under 2010

Antalet styrelsesammanträden under 2010 uppgick till åtta, varav sex ordinarie sammanträden och ett konstituerande sammanträde.

Den vid årsstämman 2010 valda styrelsen höll sitt konstituerande sammanträde för 2010 samma dag som årsstämman, varvid styrelsen fattade beslut om styrelsens arbetsordning och instruktioner för kompensations- respektive revisionskommittén.

Vidare fattade styrelsen sedvanliga beslut om att utse sekreterare (Chefsjurist Fredrik Peyron) och firmatecknare samt att utse ledamöter i kompensations- respektive revisionskommittén.

Förutom den ekonomiska uppföljningen av verksamheten och fördelningen av överskottsmedel har styrelsen i sitt arbete ägnat betydande tid åt bolagets strategi och organisation, ledande befattningshavares för- månsstrukturer samt åt transaktionen med Scandinavian Tobacco Group.

Samtliga sammanträden under året har följt en godkänd agenda. Inför varje sammanträde har agendaförslag, inklusive eventuell dokumentation för varje punkt på agendan, skickats till styrelsen. Bolagets revisorer deltog vid styrelsens sammanträde i februari för att presentera revisionsrapporten och iakttagelser från revisionen. I samband med styrelsens sammanträde i juni besöktes koncernens fabrik i Owensboro, USA och i samband med styrelsemötet i december besöktes fabriken i Kungälv.

Styrelsens ordförande

Styrelsens ordförande ansvarar för att organisera och leda styrelsens arbete och för att bevaka att styrelsen fullgör sina förpliktelser. Styrelsens ordförande ska genom fortlö- pande kontakter med den verkställande direktören följa koncernens verksamhet och utveckling och säkerställa att styrelsen löpande får den information som är nöd-

vändig för att styrelsearbetets kvalitet upprätthålls och att styrelsens arbete utövas enligt aktiebolagslagen.

Ordföranden ansvarar också bland annat för att vidarebefordra ägarnas åsikter till styrelsen. Under 2010 har Conny Karlsson varit styrelsens ordförande.

Revisionskommitté

Revisionskommittén utses årligen av styrelsen. Ledamöter under 2010 har varit: Meg Tivéus (ordförande), Andrew Cripps och Kersti Strandqvist.

Kommitténs arbete är i huvudsak av beredande och rådgivande karaktär, men styrelsen delegerar i särskilda fall beslutsbefogenheter till kommittén. Kommittén ska utöva tillsyn över rutinerna för redovisning och finansiell rapportering och över organisationen av den interna kontrollen. Kommittén ska även hålla sig informerad om revisionen av redovisningen i koncernen. Granskningen inriktas på kvaliteten och riktigheten i koncernens finansiella redovisning och därtill hörande rapportering, effektiviteten i bolagets interna kontroll, revisorernas kvalifikationer och oberoende, koncernens efterlevnad av gällande författningar och andra regelverk samt, i förekommande fall, transaktioner mellan koncernen och närstående part. I samband med revisionskommitténs granskning av de finansiella rapporterna diskuterar kommitténs medlemmar de olika redovisningsfrågor som kan ha aktualiserats med anledning av rapporten. Revisionskommittén ska vidare fastställa riktlinjer för vilka andra tjänster än revision som bolaget får upphandla av bolagets revisorer. Revisionskommittén ska också diskutera andra väsentliga frågor som har samband med bolagets ekonomiska redovisning samt rapportera eventuella anmärkningar till styrelsen.

Styrelsen har delegerat beslutanderätt för kommittén i följande frågor:

- (i) godkännande av revisorernas konsultarbete utöver revision;
- (ii) godkännande av transaktioner mellan bolaget och närstående part;
- (iii) frågan om särskild revisorsgranskning av delårsrapport; samt
- (iv) behovet av en särskild granskningsfunktion (internrevision).

STYRELSENS OCH KOMMITTÉERNAS SAMMANSÄTTNING, SAMT ANTAL SAMMANTRÄDEN OCH NÄRVARO 2010

	Styrelse	Revisions- kommitté	Kompensations- kommitté
Totalt antal möten	8	5	3
Conny Karlsson (ordförande)	8		3
Charles A. Blixt	8		3
Andrew Cripps (vice ordförande)	8	5	
Karen Guerra	8		2
Arne Jurbrant	8		1
Kersti Strandqvist	8	4	
Meg Tivéus	8	5	
Kenneth Ek	8		
Eva Larsson	7		
Joakim Lindström	8		
Håkan Johansson	7		
Eva Norlén-Moritz (från april 2010)	6		
Gert-Inge Rang	8		
Eeva Kazemi Vala (till april 2010)	2		

Kommitténs ordförande har fortlöpande hållit styrelsen informerad om kommitténs arbete och beslut under året. Kommitténs ordförande ska, i samråd med kommitténs ledamöter, besluta om när och hur ofta kommittén ska sammanträda. Antalet sammanträden under 2010 uppgick till fem. Bolagets revisor har deltagit i samtliga sammanträden med revisionskommittén under 2010, och i samband med två av dessa sammanträden även sammanträffat med kommittén utan närvaro av representanter från bolaget. Chefen för internrevision har i anslutning till två av kommitténs möten sammanträffat med kommittén utan närvaro av representanter från koncernledningen.

Kompensationskommitté

Kompensationskommittén utses årligen av styrelsen. Ledamöter under 2010 har varit: Conny Karlsson (ordförande), Charles A. Blixt, Karen Guerra (från och med den 27 april 2010) samt Arne Jurbrant (till och med den 26 april 2010). Bolagets verkställande direktör har varit föredragande i vissa frågor men är inte ledamot av kommittén och är inte närvarande när kommittén bereder beslut om ersättning till den verkställande direktören.

Kommitténs uppgift är att bereda och framlägga beslutsförslag för styrelsen i följande frågor:

- (i) riktlinjer för bestämmande av lön och annan ersättning samt övriga anställningsvillkor för bolagets verkställande direktör och andra personer i koncernledningen;
- (ii) eventuella aktierelaterade incitamentsprogram;
- (iii) lön och annan ersättning samt övriga anställningsvillkor för bolagets verkställande direktör, inklusive årlig lönerevision;
- (iv) lön och annan ersättning samt övriga

anställningsvillkor som enligt lag eller andra bestämmelser, Svensk kod för bolagsstyrning eller etablerad praxis ska beslutas av bolagsstämman eller styrelsen;

- (v) regler för det svenska vinstandelssystemet; samt
- (vi) godkännande av väsentliga uppdrag utanför bolaget såvitt avser verkställande direktören.

Styrelsen har delegerat beslutanderätten i följande frågor till kommittén:

- (i) beräkning och utbetalning av rörlig lön till bolagets verkställande direktör och övriga medlemmar av koncernledningen;
- (ii) utbetalning av medel till bolagets vinstandelssystem i Sverige i enlighet med de av styrelsen fastställda reglerna för det svenska vinstandelssystemet;
- (iii) lön och annan ersättning som, inom ramen för av bolagsstämman beslutade riktlinjer, ska betalas till, och andra anställningsvillkor som ska gälla för, andra personer i koncernledningen än verkställande direktören inklusive prestationskriterier och mål avseende långsiktiga incitamentsprogram;
- (iv) godkännande av väsentliga uppdrag utanför bolaget såvitt avser andra medlemmar av koncernledningen än verkställande direktören; samt
- (v) inläsningsersättning till arbetstagarrepresentanterna i styrelsen.

Kommittén ska även följa och utvärdera

- (i) pågående och under året avslutade program för rörliga ersättningar för bolagsledningen; samt
- (ii) tillämpningen av de riktlinjer för ersättningar till ledande befattningshavare som årsstämman enligt lag ska fatta beslut om samt gällande ersättningsstrukturer och ersättningsnivåer i bolaget.

Kommitténs ordförande har löpande hållit styrelsen informerad om kommitténs arbete och beslut under året.

Kommittén ska sammanträda så ofta som erfordras, dock minst två gånger årligen. Antalet sammanträden under 2010 uppgick till tre.

Kommittén har under 2010 ägnat särskild uppmärksamhet åt fastställande av 2009 års rörliga ersättningar för utbetalning under 2010, förslag till styrelsen på löneförändring och rörlig ersättning för verkställande direktören avseende 2011 samt fastställande av löner och rörliga ersättningar för 2011 för övriga medlemmar av koncernledningen. Vidare förelade kommittén förslag till styrelsen inför årsstämman 2010 att låta bolaget utställa köpoptioner avseende 2009 års optionsprogram samt förslag till riktlinjer för bestämmande av lön och annan ersättning till den verkställande direktören och övriga medlemmar av bolagets ledning.

Utvärdering av styrelsens arbete

Styrelsen ska se till att dess arbete årligen utvärderas. Under hösten 2010 genomförde styrelsen en utvärdering av sitt arbete med hjälp av ett oberoende konsultbolag. Valberedningen har informerats om resultatet av utvärderingen.

Styrelsens oberoende

Samtliga styrelseledamöter är, enligt de bestämmelser som finns i Svensk kod för bolagsstyrning, att anse som oberoende i förhållande till såväl bolagets större aktieägare som till bolaget och bolagsledningen.

Ersättning till styrelsen

Valberedningen lämnar förslag till bolagsstämman angående styrelsens ersättningar och det är sedan stämman som beslutar i frågan. Arvode till styrelsen har under 2010 utgått enligt beslut på årsstämma 2010. Styrelsearvode har inte utgått till styrelseledamöter anställda i Swedish Match-koncernen.

Enligt beslut av årsstämman 2010 ska ersättning till styrelsen, i enlighet med valberedningens förslag, under perioden från årsstämman 2010 till och med årsstämman 2011 utgå med 1 575 000 SEK till ordföranden, 745 000 SEK till vice ordförande och 630 000 SEK vardera till övriga stämvalda ledamöter. Därutöver ska ersättning

MEDLEMMAR I STYRELSENS KOMMITTÉER 2010

KOMPENSATIONSKOMMITTÉ

Conny Karlsson
(ordförande)
Charles A. Blixt
Karen Guerra

REVISIONSKOMMITTÉ

Meg Tivéus
(ordförande)
Andrew Cripps
Kersti Strandqvist

för kommittéarbete utgå med maximalt 920 000 SEK sammanlagt, varav ordförandena i kompensationskommittén och revisionskommittén ska erhålla 230 000 SEK vardera och övriga ledamöter i dessa kommittéer ska erhålla 115 000 SEK vardera.

För mer information om styrelsens arvode under 2010, se *Not 7 Personal*, sidan 74.

Ledning

Verkställande direktör

Verkställande direktör utses av styrelsen. Denne leder verksamheten inom de ramar som styrelsen lagt fast. Verkställande direktören ska bland annat se till att styrelsen inför styrelsesammanträden får ett så sakligt, utförligt och relevant informationsunderlag som erfordras för att styrelsen ska kunna fatta väl underbyggda beslut. Verkställande direktören är även föredragande i styrelsen och avger därvid motiverade förslag till beslut. Verkställande direktören tillställer styrelsen månatligen den information som krävs för att följa bolagets och koncernens ställning, likviditet och utveckling samt håller styrelsens ordförande löpande informerad om bolagets och koncernens verksamhet. Under 2010 har Lars Dahlgren varit verkställande direktör och koncernchef.

Koncernledning ¹⁾

Swedish Match koncernledning har under 2010 utgjorts av Lars Dahlgren, verkställande direktör och koncernchef, Mats Adamson, chef för koncernstab Group

¹⁾ För information om förändringar i koncernledningen efter den 31 december 2010, se sidan 117.

Human Resources till och med den 30 april 2010, Henrik Brehmer, chef för koncernstab Corporate Communications till och med den 6 oktober 2010, Rich Flaherty, chef för US Sales Division, Lennart Freeman, vice verkställande direktör och chef för Swedish Match International till och med den 3 oktober 2010 och därefter chef för Lights, Emmett Harrison, chef för koncernstab Corporate Communications and Sustainability från den 7 oktober 2010, Elisabeth Hellberg, chef för koncernstab Group Human Resources från den 4 oktober 2010, Martin Källström, chef för Smokefree Division, Lars Olof Löfman, chef för Other Operations till och med den 3 oktober 2010 och därefter chef för Swedish Match Distribution AB, Jonas Nordqvist, chef för Scandinavia Sales Division, Fredrik Peyron, chef för koncernstab Legal Affairs och Joakim Tilly, finanschef och chef för koncernstab Group Finance och IT.

Ersättning till koncernledningen

Årsstämman 2010 fastställde vissa riktlinjer för bestämmande av lön och annan ersättning till den verkställande direktören och andra personer i bolagets ledning. För information om de av årsstämman fastställda riktlinjerna, se *Not 7 Personal*, sidan 74.

För information om ersättning och övriga förmåner till koncernledningen samt bolagets optionsprogram, se *Not 7 Personal*, sidan 74.

Revision och revisorer

De externa revisorerna utses av bolagsstämman. Enligt bolagsordningen ska antalet auktoriserade revisorer vara en eller två med högst samma antal revisorssuppleanter eller ett eller två revisionsbolag. Revisionsfirman KPMG AB har av bolagsstämman utsetts till revisorer för Swedish Match för perioden 2008 fram till slutet av årsstämman 2012. Auktoriserade revisorn Thomas Thiel är huvudansvarig revisor.

De externa revisorernas uppdrag innefattar granskning av styrelsens och verkställande direktörens förvaltning samt bolagets årsredovisning och räkenskaper. De rapporterar löpande till styrelsens revisionskommitté och i samband med årsbokslutet rapporterar de sina iakttagelser från revisionen till styrelsen. KPMG AB har under 2010 haft konsultuppdrag för koncernen utöver revision, främst avseende allmän rådgivning och skatterådgivning i samband med STG-transaktionen, innefattande arbete med due diligence rapporter. Därutöver har KPMG AB bistått med allmän skatterådgivning samt testning av IT-kontroller. För information om ersättning till Swedish Match revisorer under 2010, se *Not 8 Revisionsarvode*, sidan 78.

Rapporteringskommitté

Verkställande direktören har tillsatt en rapporteringskommitté med uppgift i första hand att säkerställa att all extern rapportering, inklusive bokslutsrapporter och årsre-

SWEDISH MATCH ORGANISATION²⁾

VERKSTÄLLANDE DIREKTÖREN

KONCERNSTABER

Group Finance & IT

Group Human Resources

Legal Affairs

Corporate Communications & Sustainability

OPERATIVA ENHETER

SMOKEFREE
PRODUCTS
DIVISION

US
DIVISION

SCANDINAVIA
DIVISION

LIGHTS
INTER-
NATIONAL

LIGHTS
LATIN
AMERICA

SWEDISH
MATCH
DISTRIBUTION
AB

Strategiska partnerskap
/ intresseföretag

SMPM
INTER-
NATIONAL
50%

STG
49%

²⁾ Organisationsstruktur från mars 2011.

dovisning, samt presskommunikéer med innehåll som kan vara kurspåverkande eller som innehåller finansiell information, framtagits enligt koncernens gällande rutiner. Under 2010 utgjordes kommitténs ledamöter av cheferna för Business Control, Corporate Communications and Sustainability, Group Reporting and Tax och Legal Affairs. Chefen för Legal Affairs var kommitténs ordförande.

Riskhantering och internkontroll avseende den finansiella rapporteringen

Styrelsen ansvarar enligt den svenska aktiebolagslagen för den interna kontrollen. Revisionskommittén har ett särskilt ansvar för att övervaka effektiviteten i riskhantering och internkontroll avseende den finansiella rapporteringen.

Kontrollmiljö

Basen för den interna kontrollen avseende den finansiella rapporteringen utgörs av den kontrollmiljö som har dokumenterats och kommunicerats i styrande dokument såsom interna policies om affärsetik, delegering av befogenheter, transaktioner med närstående och motarbetande av bedrägerier. Därutöver finns policys och instruktioner för redovisning och rapportering samt för intern kontroll och IT-säkerhet. Alla policies uppdateras regelbundet och distribueras genom ett system där nyckelpersoner bekräftar att dessa har implementerats inom deras ansvarsområde. För att skapa en effektiv kontrollmiljö måste det finnas tydliga strukturer för beslutsfattande och övervakning. Swedish Match har etablerat ett system för regelbundna möten som hålls mellan ledningen för koncernen, operativa enheter och lokala bolag där koncernens värderingar betonas.

Riskbedömning

Koncernen tillämpar en metod för riskbedömning och riskhantering för att säkerställa att de risker som koncernen är utsatt

för hanteras inom det fastställda ramverket. Utifrån riskbedömningen definierar koncernen ett standardiserat kontrollsystem som syftar till att säkerställa ett effektivt åtgärdande av väsentliga risker avseende den finansiella rapporteringen. Dessa standardiserade kontroller ses över och uppdateras varje år. Varje operativ enhet ansvarar dessutom för att bedöma bolagsspecifika risker och identifiera viktiga internkontroller som inte ingår i det standardiserade kontrollsystemet.

Kontrollaktiviteter

Cheferna för de operativa enheterna ansvarar för att etablera den interna kontrollen avseende den finansiella rapporteringen utifrån koncernens policies och riktlinjer. Kontrollaktiviteter är implementerade i alla affärsprocesser och system som levererar information till den finansiella rapporteringen för att säkerställa att informationen är tillförlitlig.

Information och kommunikation

Företagsledningen har inrättat kommunikationskanaler och forum för att skapa ett effektivt flöde av information om affärsvillkor och förändringar som påverkar den finansiella rapporteringen.

Övervakning

Koncernen följer upp efterlevnaden av styrande dokument i form av interna policies och riktlinjer samt utvärderar effektiviteten i kontrollstrukturen. Koncernens internrevision är etablerad med huvudsakligt syfte att utifrån ett oberoende perspektiv utvärdera internkontrollens effektivitet. Internrevisionens arbete baseras på riskdrivna planer men initieras också utifrån specifika förändringar och händelser. Chefen för Internrevision rapporterar direkt till CFO och ordföranden i revisionskommittén.

Finansiella rapporter lämnas varje månad, kvartal och år till ledningen för operativa enheter och koncernen genom ett gemensamt rapporterings- och konsolide-

ringssystem. Ledningen, såväl den finansiella som operativa, går igenom den finansiella informationen och kontrollerar att den är fullständig och korrekt. Styrelsen får månatliga rapporter och vid varje ordinarie styrelsesammanträde behandlas koncernens ekonomiska situation. Rapporteringskommittén följer upp fullständigheten avseende upplysningsskyldigheten i de finansiella rapporterna.

Stockholm 22 februari 2011

Styrelsen för Swedish Match AB

Revisors yttrande om bolagsstyrningsrapporten

Till årsstämman i Swedish Match AB (publ)
Org nr 556015-0756

Det är styrelsen som har ansvaret för bolagsstyrningsrapporten för år 2010, sidorna 108–113, och för att den är upprättad i enlighet med årsredovisningslagen.

Som underlag för vårt uttalande om att bolagsstyrningsrapporten har upprättats och är förenlig med årsredovisningen och koncernredovisningen, har vi läst bolagsstyrningsrapporten och bedömt dess lagstadgade innehåll baserat på vår kunskap om bolaget.

Vi anser att en bolagsstyrningsrapport har upprättats, och att dess lagstadgade information är förenlig med årsredovisningen och koncernredovisningen.

Stockholm den 9 mars 2011

KPMG AB

Thomas Thiel
Auktoriserad revisor